

РУКОВОДСТВО ПО ОБСЛУЖИВАНИЮ И
ЭКСПЛУАТАЦИИ

DB9000-TX

Профессиональный IP Аудиокодер



WEB Server Settings

- Port – это TCP порт WEB сервера. Значение по умолчанию 80.
- Username – имя пользователя WEB сервера. Значение по умолчанию - user.
- Password – пароль WEB сервера. Значение по умолчанию - pass.

ПРИМЕЧАНИЕ: Можно задать только Username, только Password или оба. Если оба поля Username и Password оставлены пустыми, ограничение доступа отключено.

Настройки SNMP

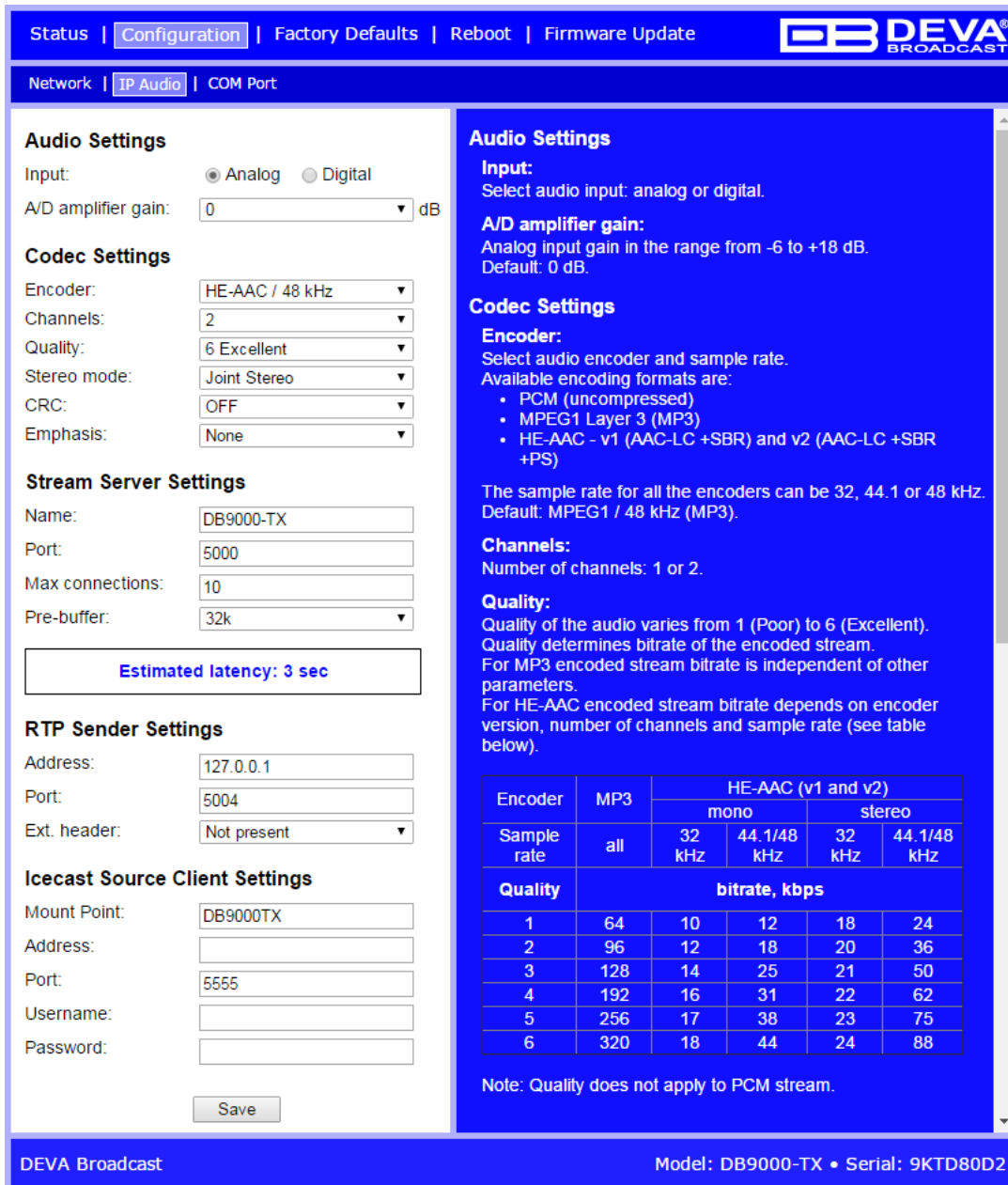
SNMP MIB File: Нажмите кнопку [Download] для загрузки файла MIB DB9000-TX.

ПРИМЕЧАНИЕ: MIB может изменяться в зависимости от аппаратной версии устройства. Загрузка файла обеспечивает доступ к максимально актуальной версии MIB.

Задайте Agent ID, Agent Port, Read/Write Communities, Manager IP и Manager Port.

ПРИМЕЧАНИЕ: Agent ID используется для отличия одного устройства от других при отправке SNMP уведомления.

Agent - вкл/выкл SNMP Agent.



Audio Settings
 Input: Analog Digital
 A/D amplifier gain: 0 dB

Codec Settings
 Encoder: HE-AAC / 48 kHz
 Channels: 2
 Quality: 6 Excellent
 Stereo mode: Joint Stereo
 CRC: OFF
 Emphasis: None

Stream Server Settings
 Name: DB9000-TX
 Port: 5000
 Max connections: 10
 Pre-buffer: 32k

Estimated latency: 3 sec

RTP Sender Settings
 Address: 127.0.0.1
 Port: 5004
 Ext. header: Not present

Icecast Source Client Settings
 Mount Point: DB9000TX
 Address:
 Port: 5555
 Username:
 Password:
 Save

Audio Settings
 Input: Select audio input: analog or digital.
 A/D amplifier gain: Analog input gain in the range from -6 to +18 dB. Default: 0 dB.
Codec Settings
 Encoder: Select audio encoder and sample rate. Available encoding formats are:
 • PCM (uncompressed)
 • MPEG1 Layer 3 (MP3)
 • HE-AAC - v1 (AAC-LC +SBR) and v2 (AAC-LC +SBR +PS)
 The sample rate for all the encoders can be 32, 44.1 or 48 kHz. Default: MPEG1 / 48 kHz (MP3).
Channels: Number of channels: 1 or 2.
Quality: Quality of the audio varies from 1 (Poor) to 6 (Excellent). Quality determines bitrate of the encoded stream. For MP3 encoded stream bitrate is independent of other parameters. For HE-AAC encoded stream bitrate depends on encoder version, number of channels and sample rate (see table below).

Encoder	MP3	HE-AAC (v1 and v2)			
		mono		stereo	
Sample rate	all	32 kHz	44.1/48 kHz	32 kHz	44.1/48 kHz
Quality	bitrate, kbps				
1	64	10	12	18	24
2	96	12	18	20	36
3	128	14	25	21	50
4	192	16	31	22	62
5	256	17	38	23	75
6	320	18	44	24	88

Note: Quality does not apply to PCM stream.

DEVA Broadcast Model: DB9000-TX • Serial: 9KTD80D2

Audio Settings

- Input – задайте какой вход будет использоваться, аналоговый или цифровой..
- A/D Amplifier Gain - Аналоговое усиление от -6 до +18 dB. Уровень по умолчанию - 0 dB.
- Channels – задайте количество передаваемых каналов (1 или 2). Если выбрал только один канал, тогда используется левый.
- Encoder + Sample Rate – задайте формат кодирования и скорость передачи.

Доступные форматы кодирования:

- HE-AAC v1 (AAC-LC +SBR)
- HE-AAC v2 (AAC-LC +SBR +PS)
- MPEG1 Layer 3 (MP3)
- PCM (несжатый)

Quality – Как указано выше, качество задается в диапазоне от 1 (Плохое) до 6 (Отличное). Качеством определяется скорость передачи.

Для HE-AAC скорость передачи зависит от версии кодека, количества каналов и частоты дискретизации. Информация о скорости и качестве находится в таблице ниже:

Encoder	MP3	HE-AAC (v1 and v2)			
		mono		stereo	
Sample rate	all	32 kHz	44.1/48 kHz	32 kHz	44.1/48 kHz
Quality		bitrate, kbps			
1	64	10	12	18	24
2	96	12	18	20	36
3	128	14	25	21	50
4	192	16	31	22	62
5	256	17	38	23	75
6	320	18	44	24	88

Все скорости даны в kbps.

ПРИМЕЧАНИЕ: Качество не применимо к потоку PCM. Для потока PCM рассчитывается по следующей формуле: (частота дискретизации)*(кол-во каналов)*16 = [bps].

• Stereo mode – задайте режим стерео. Поддерживаются Stereo, Joint Stereo или Dual Channels.

ПРИМЕЧАНИЕ: Этот параметр применим только к потоку MP3.

• CRC - задает будет ли в MP3 потоке содержаться информация о контроле ошибок.

Примечание: Этот параметр применим только к потоку MP3.

• Emphasis – задает применение предискажений. Возможные значения 50µs, CCITT J.17 и NO.

ПРИМЕЧАНИЕ: Этот параметр применим только к потоку MP3.

Настройки потокового сервера

- Name – имя энкодера отображаемое как имя потока
- Port – значение TCP порта потокового сервера. Значение по умолчанию - 5000.
- Pre-buffer – начальный объем данных отправляемый клиенту. Большее значение понижает перед стартом на стороне клиента но повышает общую задержку при передаче данных. Задержка зависит от скорости передачи и рассчитывается по формуле:
 $Latency = (PreBuffer \times 8) / BitRate, [sec]$. Значение скорости по умолчанию - 96k.
- Max connections – максимальное количество одновременно подключенных клиентов. Это значение может быть от 1 до 10. Значение по умолчанию - 2.

Настройки RTP

- Address – URL или IP адрес приемника RTP.
- Port – UDP порт приемника RTP.

Настройки Iccast

- Address – URL или IP адрес сервера Iccast.
- Port – TCP порт сервера Iccast.
- Username – имя пользователя сервера Iccast.
- Password – пароль сервера Iccast.

Status | Configuration | Factory Defaults | Reboot | Firmware Update

Network | IP Audio | COM Port

RS-232 Settings

Baudrate: 9600

Ethernet to RS-232 Redirector

Port: 8001

Password:

Save

RS-232 settings

Baudrate:
RS-232 port baudrate.
Default: 9600.

Ethernet to RS-232 Redirector

Port:
Ethernet to RS-232 redirector TCP port.
Default: 8001.

Password:
Password for the Ethernet to RS-232 redirector. It is used to restrict the access to RS-232 from the network. If Password is left blank no security is used. Up to 15 alpha-numeric characters.
Default: (blank).

Deva Broadcast Ltd. © 2011

Model: DB9000-TX • Serial: 110307001

RS-232 Settings

- Baudrate - задайте скорость RS-232 COM порта. Значения по умолчанию 9600.
- Port - Порт TCP конвертора RS-232. Порт сообщения с любым удаленным устройством принимающим данные RS-232. Значение по умолчанию 8001.
- Password - Пароль конвертора RS-232. Первые символы передаваемые ПО подключения к конвертору. Если оставлено пустым, контроль доступа не используется. Значение по умолчанию *pass*. Максимальная длина до 15 цифробуквенных символов.

Применение настроек

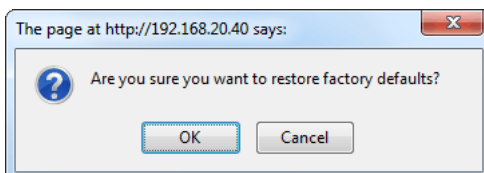
Для задеирования новых настроек, необходимо нажать кнопку [SAVE]. Имейте в виду что некоторые настройки могут привести к сбросу DB9000-TX.

НАСТРОЙКИ ПО УМОЛЧАНИЮ



На иллюстрации выше показаны фабричные настройки по умолчанию. Сброс DB9000-TX на умолчания выполняется следующим образом:

- Нажмите кнопку “Restore”.
- Появится запрос:



- Подтвердите необходимость сброса.
- Дождитесь окончания процесса.

Все настройки будут установлены на фабричные умолчания за исключением сетевых.

По окончании процесса настройки DB9000-TX будут иметь следующие значения:

Звуковые настройки

- Input: analog
- A/D amplifier gain: 0 dB
- Channels: 2
- Encoder + Sample rate: MPEG 1/48 kHz
- Quality: 6 Excellent
- Stereo mode: Stereo
- CRC: ON
- Emphasis: None

Сетевые настройки

Все основные сетевые настройки останутся без изменений.

Настройки WEB сервера

Все основные настройки WEB сервера останутся без изменений.

Настройки SNMP

- Agent : Disabled
- Agent Port: 161
- Community: DEVA9000
- Manager IP: 0.0.0.0
- Manager Port: 162
- Agent ID: 0

Настройки потокового сервера

- Name: DB9000-TX
- Port: 5000
- Pre-buffer: 96k
- Max connections:2

Настройки порта RS-232

- Baudrate: 9600
- Port : 8001
- Password: pass

Настройки RTP

- Port: 5004

Настройки Iccast

- Port: 5555
- Username: source
- Password: pass

АППАРАТНЫЙ СБРОС

Данный процесс полностью возвращает DB9000-TX к фабричным настройкам, включая сетевые. Аппаратный сброс может быть выполнен следующими шагами:

- Отключите кабель питания от устройства.
- Нажмите кнопку RESET на задней панели.
- Подключите питание к устройству.
- Держите кнопку RESET нажатой пока светодиод POWER не начнет мигать.
- Отпустите кнопку RESET.
- Дождитесь загрузки DB9000-TX с умолчаниями.

По окончании процесса в DB9000-TX будут установлены следующие настройки:

Настройки сети по умолчанию

- DHCP: включен

Настройки WEB сервера по умолчанию

- Port: 80
- Username: user
- Password: pass

Все остальные настройки будут установлены как описано в [“Настройки по умолчанию”](#).

ПРИМЕЧАНИЕ: По окончании процесса DHCP клиент включен. DB9000-TX получает IP от DHCP сервера.

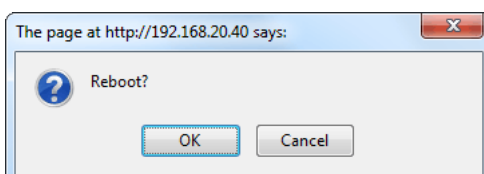
ВНИМАНИЕ: Имейте в виду что параметры WEB сервера - Port, Username и Password будут изменены и поэтому страница доступа может не отобразится после запуска. Может потребоваться заново ввести адрес, имя пользователя и пароль.

ПЕРЕЗАГРУЗКА



Выше показана страница Reboot. Перезагрузка DB9000-TX выполняется следующими шагами:

- Нажмите кнопку “Reboot”.
- Появится запрос:



- Подтвердите необходимость перезагрузки энкодера.
- Дождитесь окончания процесса.

ОБНОВЛЕНИЕ ВСТРОЕННОГО ПО

Status | Configuration | Factory defaults | Reboot | Firmware update

Firmware:
Main: v1.0.259, Feb 18 2011 11:54:31

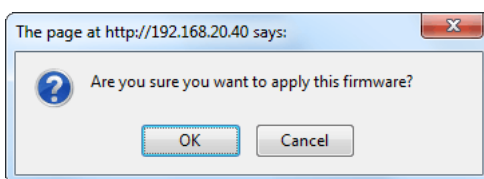
Update Firmware:
File: Browse...
Upload

Update Firmware
File:
Select firmware file to upload.

Deva Broadcast Ltd. © 2011 Model: DB9000-TX • Serial: 110307001

На иллюстрации выше показана страница Firmware Update. Для обновления встроенного ПО кодера выполните следующие шаги:

- Выберите файл с обновлением.
- Нажмите кнопку “Upload”.
- Появится запрос подтверждения:



- Дождитесь окончания процесса.

ПОДКЛЮЧЕНИЕ К СЕРВЕРУ ВЕЩАНИЯ

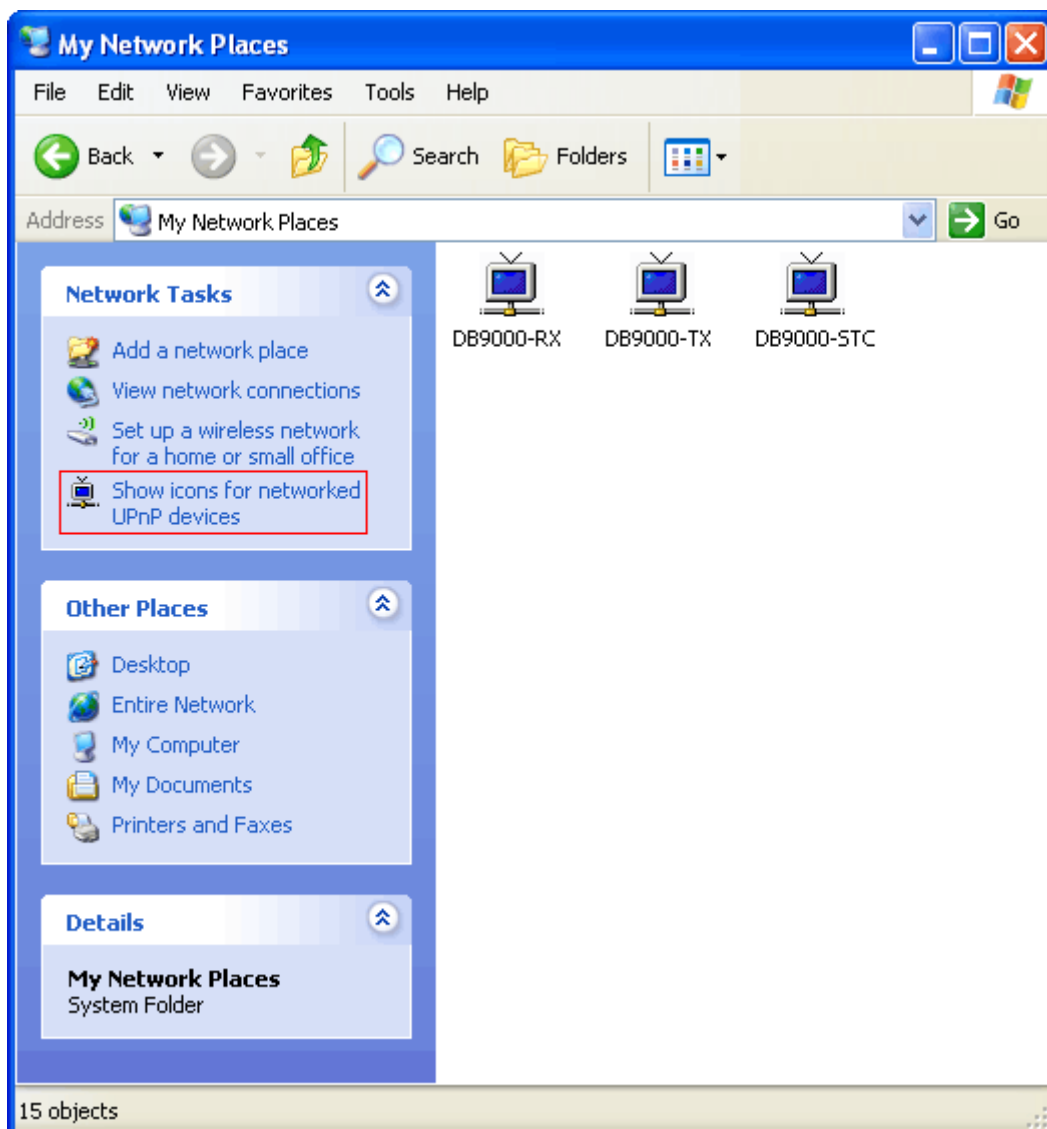
Для прослушивания вещания выполните следующие шаги:

- Откройте плеер поддерживающий потоковое аудио
- Выберите “Play URL”
- Введите адрес устройства и порт. Например: `http://192.168.0.2:5000/`
- Дождитесь подключения

UPnP обнаружение в локальных сетях

Универсальная автоматическая настройка сетевых устройств позволяет компьютеру видеть и определять другие компьютеры и устройства в сети, а также предоставлять такую же возможность другим компьютерам. ([см “Активация UPnP” на стр.34](#)). Для нахождения устройства выполните следующее:

- Подключите устройство к локальной сети.
- Откройте “My Network Places” на ПК.
- Найдите пиктограмму устройства .
- Нажмите дважды для открытия интерфейса DB9000-TX.



Активация UPnP

ПРИМЕЧАНИЕ: Данное описание применимо к Windows 7 и выше! При использовании другой ОС обратитесь к системному администратору.

АВТОМАТИЧЕСКОЕ ПОДКЛЮЧЕНИЕ В WINDOWS 7

1. Откройте “Расширенные настройки” общего доступа, кликнув на кнопку [Пуск], а затем “Панель Управления”. В строке “Поиск” наберите “Сеть”, выберите “Параметры сети и общего доступа”, и слева “Изменить расширенные настройки общего доступа”;
2. Выберите текущий профиль сети;
3. Нажмите “включить сетевое обнаружение”, а затем - “сохранить настройки”. Если появился запрос пароля или запрос на подтверждение – введите пароль или подтвердите действия.
4. Чтобы получить доступ к устройству, откройте новое окно менеджера файлов и нажмите “Сеть”.

Если опция сетевого обнаружения была правильно включена – устройство отобразится. Двойной клик на нем откроет новое окно WEB браузера с запросом имени и пароля. По умолчанию, Username: user или admin, Password: pass.

ПРИМЕЧАНИЕ: Если эта функция была включена на компьютере ранее, просто откройте новое окно менеджера файлов и нажмите “Сеть”. Устройство должно отобразиться. Если нет, проверьте предыдущие шаги инструкции.

ГАРАНТИЙНЫЕ УСЛОВИЯ И ПОЛОЖЕНИЯ

I. УСЛОВИЯ ПРОДАЖИ: продукция DEVA Broadcast Ltd. продается с пониманием “полного удовлетворения”; то есть возврат средств или полное зачисление на баланс будут осуществлены за продукцию, проданную как новую, если она будет возвращена по месту приобретения в течение 30 дней после их получения и при условии, что она будет возвращена в полном объеме и в состоянии “как получено”.

II. УСЛОВИЯ ГАРАНТИИ: при гарантии применяются следующие условия, если не внесены иные изменения компанией DEVA Broadcast Ltd. ранее.

A. Гарантийная регистрационная форма, прилагаемая к данному продукту, должна быть заполнена и отправлена почтой или на e-mail компании DEVA Broadcast Ltd. в течение 10 дней с момента поставки.

B. Настоящая гарантия распространяется только на товары, продаваемые “как новые”. Она распространяется только на первоначального конечного пользователя и не может быть передана или переименована без предварительного письменного уведомления DEVA Broadcast Ltd.

C. Настоящая гарантия не распространяется на повреждения, вызванные неправильными настройками электросети и/или источника питания.

D. Настоящая гарантия не распространяется на ущерб, причиненный неправильным использованием, злоупотреблением, несчастным случаем, повреждениями жидкостями или небрежностью. Данная гарантия аннулируется в результате несанкционированных попыток ремонта или модификации, а также в случае удаления или изменения серийной идентификационной этикетки.

III. УСЛОВИЯ ГАРАНТИИ: DEVA Broadcast Ltd. продукты гарантируют отсутствие дефектов в материалах и сборочных работах.

A. Любые дефекты, обнаруженные в течение двух лет с даты поставки, будут отремонтированы бесплатно, или оборудование будет заменено новым или восстановленным продуктом по выбору компанией DEVA Broadcast Ltd.

B. Запчасти и работа для производственного ремонта, необходимые по истечению двухлетнего гарантийного срока, будут тарифицированы по текущим ценам.

IV. ВОЗВРАТ ТОВАРА ДЛЯ ПРОИЗВОДСТВЕННОГО РЕМОНТА:

A. Оборудование не будет принято для гарантии или другого ремонта без номера RMA, выданного DEVA Broadcast Ltd. до его возврата. Номер RMA можно получить, связавшись с производством или его представителями. Номер должен быть четко обозначен на внешней стороне транспортной коробки.

B. Оборудование должно быть отправлено с оплатой перевозки до DEVA Broadcast Ltd. Стоимость доставки будет возмещена по факту подтверждения гарантийного случая. Повреждение, полученное в результате неправильной упаковки для возврата на завод, не покрывается условиями гарантии и может повлечь за собой дополнительные расходы.

ФОРМА РЕГИСТРАЦИИ ПРОДУКТА

- Для корректной активации гарантии все поля должны быть заполнены

Название компании _____

Контактное лицо _____

Адрес _____

Город _____

Область/Край _____ Индекс _____

Страна _____

E-mail _____ Телефон _____ Факс _____

Наименование приобретенного продукта DEVA Broadcast Ltd.: _____

Серийный номер # _____

Дата покупки ____ / ____ / ____ Дата установки ____ / ____ / ____

Ваша подпись*

*Подписью удостоверяется что вся информация указанная в данной форме и передающаяся в DEVA Broadcast Ltd. правдива и корректна. DEVA Broadcast Ltd. исключает любую ответственность в случае если приведенная информация привела к потере гарантии.

Конфиденциальность: DEVA Broadcast Ltd. не передает никаким иным сторонам информацию из данной регистрационной формы.